

Chemical Abstracts - SciFinder Scholar

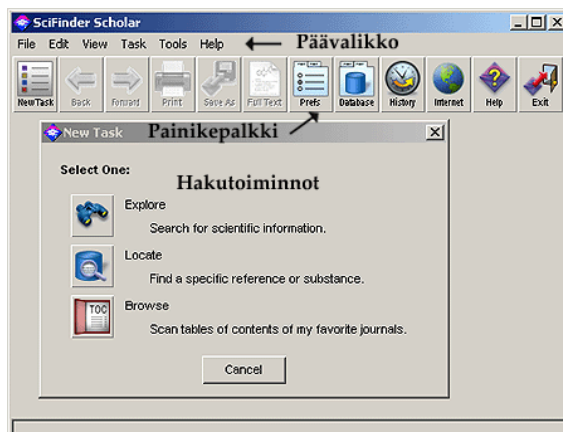
SciFinderia käytetään erikseen ladattavan käyttöliittymäohjelmiston kautta. Käytön aloitus edellyttää asiakasohjelman lataamista kullekin työasemalle, josta tietokantaa halutaan käyttää. SciFinder Scholar -ohjelma on asennettuna ainakin korkeakoulun/yliopistojen kemian kirjastoissa. Tietokannan samanaikaisten käyttäjien määrä on rajoitettu, yhtäaikaikäyttäjien määrä vaihtelee eri yksiköiden välillä. Käyttöoikeus tietokantoihin on kaikilla yksikön opiskelijoilla ja henkilökunnalla.

Tässä ohjeessa annetaan ohjeita peruskäyttäjälle. Tarvittaessa tarkempia ohjeita löytyy ohjelman omasta Help -valikosta. SciFinder on jo itsessään hyvin ohjaava ja parhaiten ohjelman käytön oppii itse kokeilemalla. Aluksi sopivien hakusanojen löytäminen ja hakujen rajaaminen voi tuntua hankalalta.

Tämä ohje on kirjoitettu 2006 ilmestyneelle SciFinder Scholar -ohjelmaversiolle.

Käytön aloitus

SciFinder Scholar -ohjelma avataan **Start > Programs > SciFinder Scholar**, jolloin avautuu ohjelmaikkuna, jossa lukee Connecting to CAS. Jonka jälkeen avautuu lisenssi-ikkuna (jos kaikki lisenssit eivät ole sillä hetkellä varattuja), joka pitää hyväksyä Accept -painikkeella. Mikäli kaikki käyttöoikeudet ovat varattuina, avautuu Problem report ikkuna, joka kertoo: Login Failed: Too many concurrent sessions for this login id. Tällöin kaikki lisenssit ovat jo käytössä, joten kannattaa yrittää myöhemmin uudelleen. Jos lisenssejä on vapaana ja hyväksyy sen, niin työpöydälle avautuu ensin tervehdysviesti, joka pitää hyväksyä klikkaamalla OK. Sen jälkeen avautuu **New Task** -ikkuna (kuva 1), josta voidaan valita hakutapa klikkaamalla halutun hakutoiminnon kuvaketta.



Kuva 1. SciFinder -ohjelman valikot ja hakutyökalut.

Päävalikko

Päävalikosta löytyy ohjelman kaikki toiminnot. Yleisimmin käytetyt toiminnot löytyvät myös painikepalkista tai hakutoimintojen toiminnoista.

Painikepalkki

Painikepalkkiin on koottu, joitakin käyttöä nopeuttavia painikkeita. Seuraavassa on esitelty niistä muutamia.

New Task -painike: Palataan hakusivun alkuun ja voidaan suorittaa uusi haku.

Back ja **Next** -painikkeet: Painikkeilla voidaan liikkua ladattujen hakujen tai muiden tehtyjen toimintojen välillä edestakaisin. Välimuistiin kertyvät kaikki ne toiminnot, joita on tehty ohjelman avaamisen jälkeen.

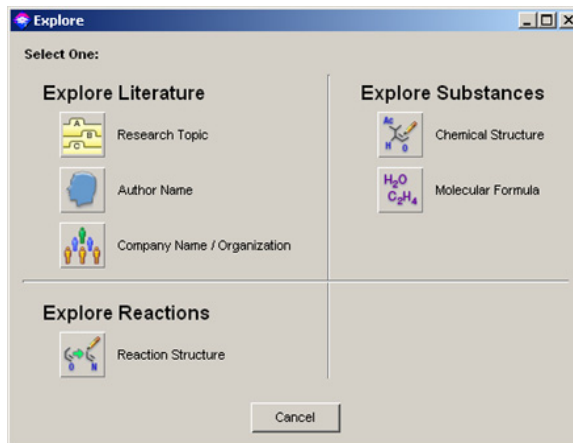
Prefs ja **Database** -painikkeet: Näillä painikkeilla pääset muuttamaan asetuksia. Asetuksia muuttamalla voidaan vaikuttaa mm., että mistä tietokannoista hakuja tehdään, mitä viitteistä näytetään - koko viite vai pelkkä viitteen otsikko, mikä on piirto-ohjelmassa käytettävä sidospituus ym..

Hakutyökalut

Hakutyökalut on jaoteltu kolmeen ryhmään: **Explore**, **Locate** ja **Browse**. Explore –toiminnoilla haetaan tietoa esim. yhdisteen rakenteen, reaktion, aiheen tai tekijän mukaan, kun ei tiedetä, missä lehdessä, patentissa yms. tieto sijaitsee. Locate –toimintoa puolestaan käytetään silloin, kun tiedetään, mistä lehdestä, raportissa yms. tieto sijaitsee. Locate -toiminnolla voidaan hakea tietoa myös tietystä kemikaalista esim. sen nimen tai CAS-numeron perusteella. Browse –haulla voidaan hakea tietoa omista suosikki lehdistä.



Klikkaamalla New Task –ikkunan Explore –painiketta aukeaa ikkuna, josta voi valita halutun hakutoiminnon (kuva 2).



Kuva 2. Explore –ikkuna.



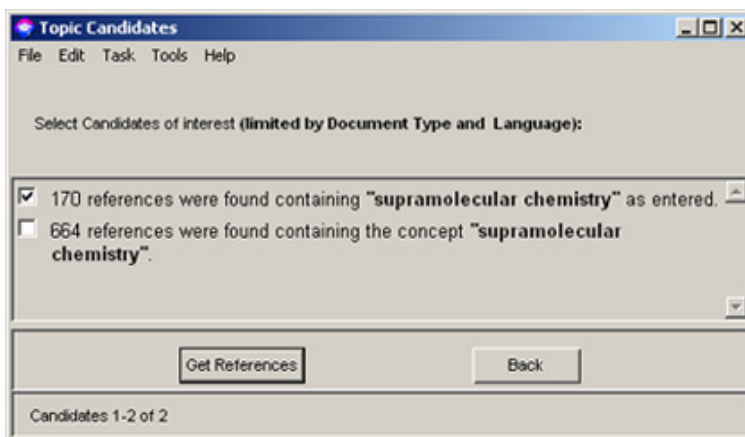
Research topic -haulla voidaan hakea tietoa halutun aiheen mukaan. Hakuaihe kirjoitetaan hakutilaan vapaamuotoisena lauseena (kuva 3).

Kuva 3. Research topic –hakuikkuna.

Klikkaamalla **Filters** -painiketta avautuu näkyviin **Research topic** –haun rajaustoiminnot (kuva 4). Haku voidaan rajata julkaisuvuoden, dokumenttityypin, kielen, kirjoittajan tai tutkimusorganisaation mukaan.

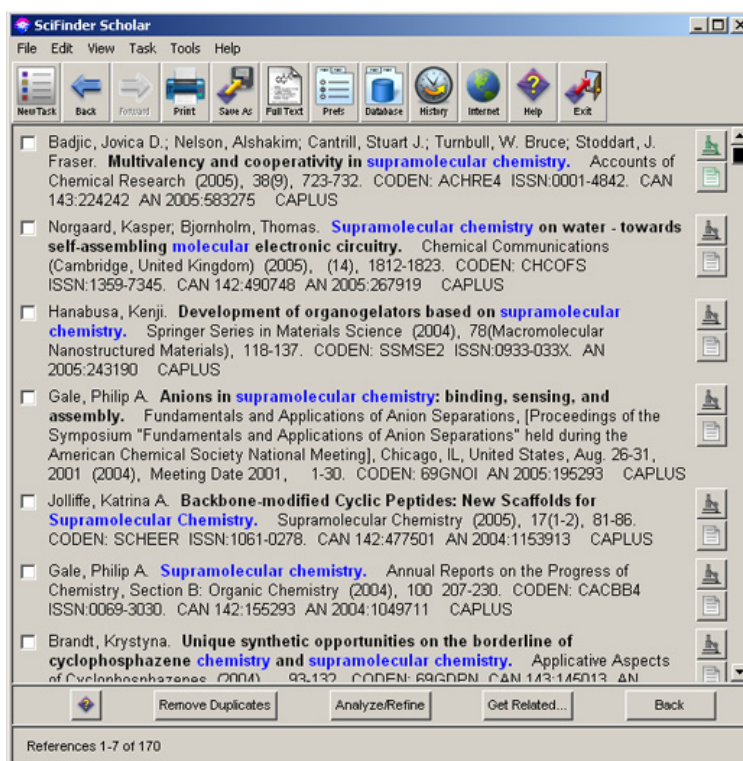
Kuva 4. Explore by Research Topic -hakuikkunan lisätoiminnot.

Haku hyväksytään OK -painikkeella. Vastaukseksi saadaan erilaisia viitejoukkoja, joissa hakutermit esiintyvät eri tavoin (kuva 5).





Kuva 5. Hakutuloksen viitelistaukset.

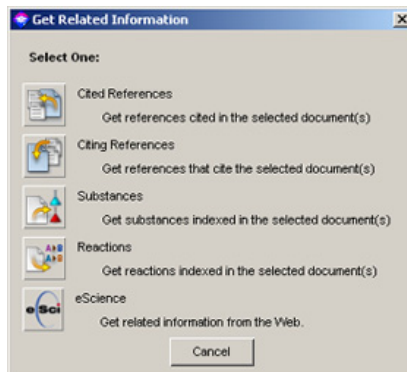
Rastita haluamasi viitejoukko/viitejoukot ja klikkaa **Get References**. Tällöin aukeaa lista viitteiden otsikoista (kuva 6). Jos viitteitä tulee paljon, kannattaa hakua rajata uudelleen.



Kuva 6. Listaus viitetiedoista.

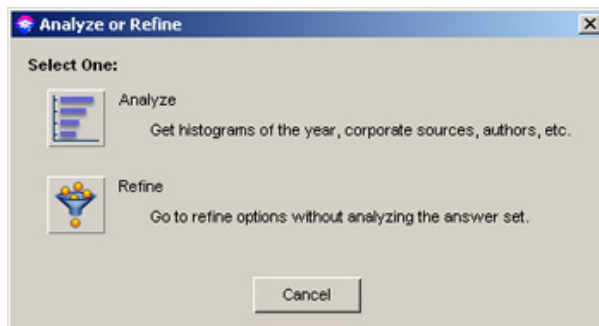
Oikealla viitteestä on  mikroskooppi -ikoni, joka antaa ruutuun viitteen tarkemmat tiedot. Kokotekstiversioon voi päästä  -kuvakkeen kautta.

Get Related -toiminnolla voit selvittää mm. viittaustietoja valitusta artikkelista. Sitä kautta saadaan tietoa, mistä artikkeleista on kyseiseen artikkeliin viitattu tai mihin artikkeleihin valitsemastasi artikkelista on viitattu (kuva 7).



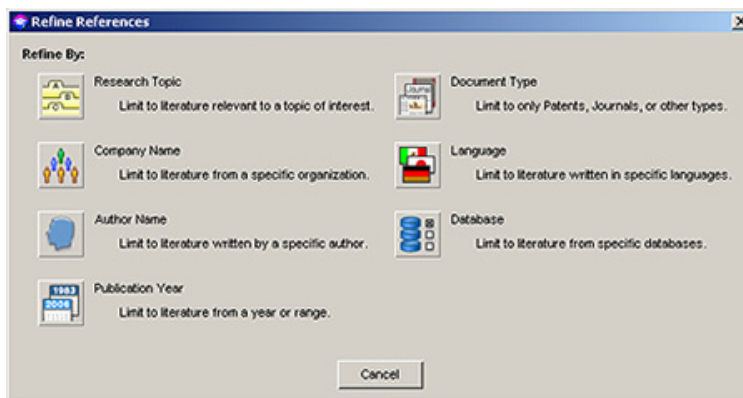
Kuva 7. Get Related –ikkuna.

Tehtyä hakua voidaan edelleen rajata ikkunan (kuva 6) alareunan **Analyze/Refine** -painikkeen toiminnoilla. Tällöin aukeaa Analyze or Refine ikkuna (kuva 8).



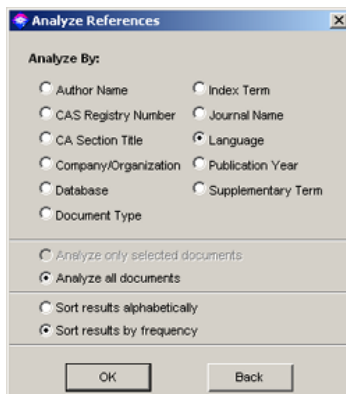
Kuva 8. Analyze or Refine ikkuna.

Aiemman haun tuloksia voidaan uudelleen rajata Refine –painikkeen ”takaa” aukeavilla toiminnoilla (kuva 9).



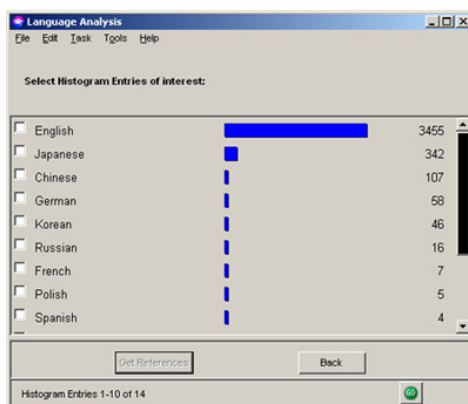
Kuva 9. Refine References -ikkunan rajaustoiminnot.

Analyze –toiminnoilla voidaan analysoida saatuja hakutuloksia. Analysointi voidaan tehdä esimerkiksi kielen mukaan (kuva 10).



Kuva 10. Analyze References –ikkuna.

Jolloin saadaan taulukko (kuva 11), jossa on kerrottu kuinka monta englanninkielistä viitettä on suoritettuna haun tuloksena saatu. Vastaavalla tavalla voidaan analysoida saatuja viitteitä myös muilla kriteereillä.



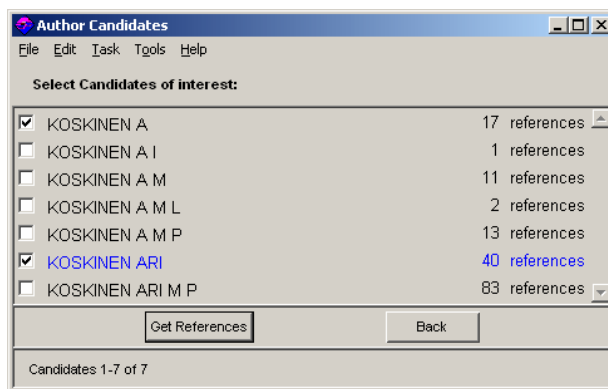
Kuva 11. Analyze –taulukko.



Author Name -haulla haetaan tietoa henkilön nimen perusteella, jolloin aukeaa hakuikkuna (kuva 12).

Kuva 12. Author Name –hakuikkuna.

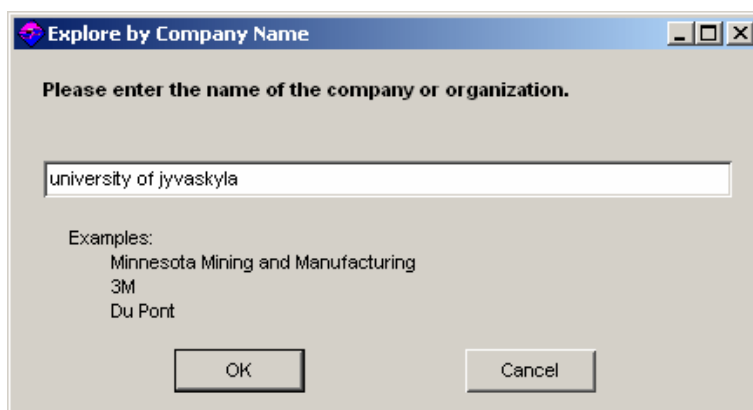
Kun nimi on kirjoitettu, hyväksytään tiedot OK -painikkeella ja saadaan lista hakua vastaavista nimistä (kuva 13). Listan nimitiedoista valitaan ne, joiden julkaisuista halutaan viitelistaus. Viitelistaus saadaan Get References –painikkeella. Muuten haku toimii vastaavalla tavalla kuin **Research topic** -hakutoiminto.



Kuva13. Listaus haun tuloksena saaduista nimistä.




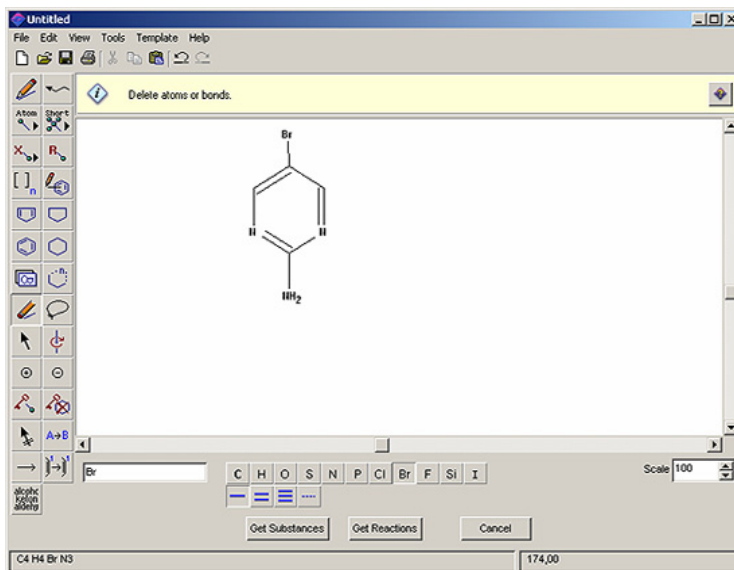
Company Name / Organization -hauulla haetaan tietoa tutkimusorganisaation nimen perusteella. Aukeavaan kenttään kirjoitetaan halutun tutkimusorganisaation nimi ja hyväksytään tiedot OK –painikkeella (kuva 14). Muuten haku toimii vastaavalla tavalla kuin aiemmat hakutoiminnot.



Kuva 14. Company Name -hakuikkuna.

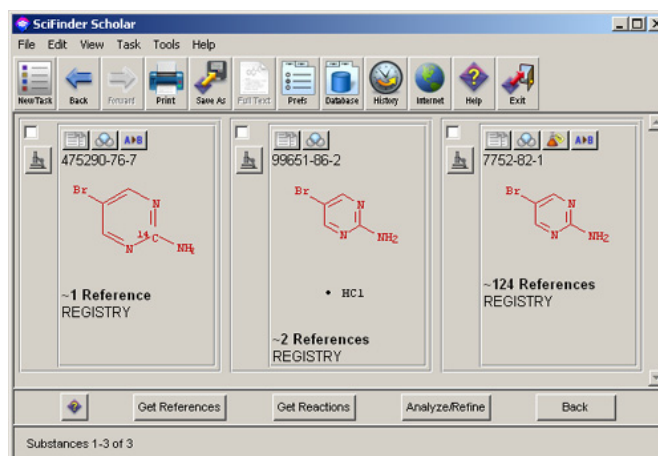


Chemical Structure ja  **Reaction Structure** -toiminnoilla voidaan hakea tietoa piirtämällä haluttu reagenssi tai reaktio. Piirtäminen tehdään piirtotyökaluilla piirtoikkunassa (kuva 15). Molekyyliden ja reaktioiden piirtäminen tapahtuu vastaavalla tavalla kuin kemian piirto-ohjelmissa.



Kuva 15. Scifinderin piirtoikkuna.

Piirtoikkunan alareunassa olevilla painikkeilla **Get Substance** tai **Get Reactions** saa näkyviin viitteitä (kuva 16), jotka liittyvät piirrettyyn molekyyliin / reaktioon.



Kuva 16. Get Substance –toiminnolla saatu viitelistaus.

Rakenteista saa lisätietoa klikkaamalla molekyylin yläpuolella olevia painikkeita (jos niitä on).



Molekyylin 3D-malli



Viitteet, jotka sisältävät yhdisteen. Halutessaan hakuun voidaan tehdä erilaisia rajoituksia.



Katalogien tietoja kemikaalista



Reaktiot, jotka sisältävät yhdisteen. Haussa valitaan reagenssin rooli reaktiossa (tuote, lähtöaine, ym.)



 **Kemikaalitietoja**

Alareunassa olevilla painikkeilla saatuja hakutuloksia voidaan edelleen rajata.

Get Reactions antaa reaktiot, joissa molekyyli on esiintynyt. Aluksi avautuu valintaikkuna, josta voidaan valita, että missä tehtävässä molekyyli on esiintynyt reaktiossa (lähtöaineena, tuotteena, katalyyttinä ym.).

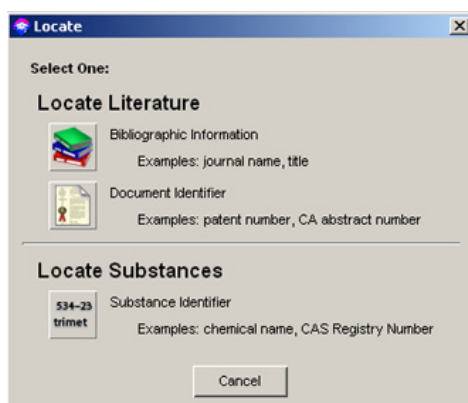
Analyze/Refine avulla voidaan edelleen rajata hakua.

Get References antaa listauksen viitteiden otsikoista (kuva 6).



Molecular Formula haulla haetaan tietoa molekyylikaavan perusteella. Hakutoiminnon yhteydessä on annettu esimerkit, missä muodossa hakutiedot voi antaa. Muuten haku tapahtuu kuten edellä.

Klikkaamalla **New Task** -ikkunan (kuva 1)  **Locate** -painiketta aukeaa ikkuna, josta voi valita halutun hakutoiminnon (kuva 2).



Kuva 17. Locate -hakutoiminnot.



Bibliographic Information -haulla voidaan hakea tietoa julkaisutietojen perusteella. Haku voidaan tehdä tekijöiden, lehden nimen, julkaisuvuoden tai artikkelin nimen perusteella tai siinä voidaan hyödyntää kaikkea edellä mainittua. Myös patenteja voidaan hakea, jos tiedetään halutun patentin patenttinumero.



Document Identifier -haulla haetaan tietoa asiakirjanumeron perusteella. Haun yhteydessä on annettu esimerkkejä, että missä muodossa asiakirjanumero/patenttinumero tulee esittää. Muuten haku toimii vastaavalla tavalla kuin aikaisemmat hakutoiminnot.



Substance Identifier -haulla haetaan tietoa yhdisteen nimen, CAS-numeron tai jonkin muun yhdisteen tunnistetiedon perusteella. Haun yhteydessä on annettu esimerkkejä missä muodossa hakutiedot tulee antaa.

